

HATTULA
Arkeologiset tutkimukset
muinaisjäännekohteissa
Mustalaismäki, Vesunnan kartano 1,
Vesunnan kartano 3 ja Vesunnan kartano 5
vuonna 2017



Ville Laakso



Tilaja: Verkonrakentaja Wire Oy

Sisältö

Perustiedot	2
Yleiskartat	3
Lähtötilanne	4
Maastotyö	5
Mustalaismäki.....	5
Vesunnan kartano 1	14
Vesunnan kartano 3 ja Mustalaismäen ja Vesunnan pihapiirin välinen alue	27
Tulos	36

Kansikuva: Kaivausalueita avataan Vesunnan kartanon pihapiirin länsipuolelle.

Perustiedot

Alue: Hattula Vesunta. Vesunnan kartanon kaakkois-, etelä- ja länsipuolella noin 2,6 km Hattulan kirkosta pohjoisluoteeseen.

Tarkoitus: Tutkia arkeologisin kaivauksin maakaapelilinjan reitti *Vesunnan kartano 1 (mj-tunnus: 82010055)* ja *Mustalaismäki (mj-tunnus: 82010056)* muinaisjäännösalueilla. Tarkoituksena on mahdollistaa maakaapelin asennus ja muuntamokopin rakentaminen.

Valvoa arkeologisesti maakaapelin asennusta *Vesunnan kartano 3 (mj-tunnus: 1000019160)* ja *Vesunnan kartano 5 (mj-tunnus: 1000019161)* muinaisjäännösalueilla.

Työaika: 18.4–3.5.2017.

Tutkimuslupa: 12.4.2017 (MV/134/05.04.01.02/2016).

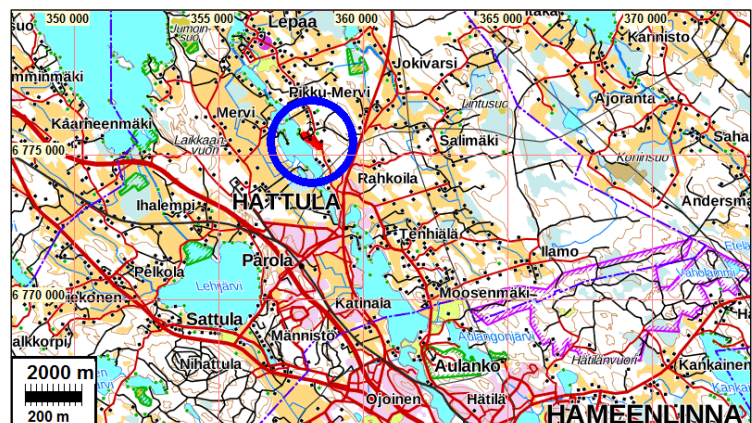
Kustantaja: Verkonrakentaja Wire Oy.

Aikaisemmat tutkimukset: Ojala inventointi 1939, Keskitalo 1967 tarkastus, Saukkonen 1985 inventointi, Seppälä 1999 inventointi, Schulz 2011 tarkastus, Vanhatalo 2011 tarkastus ja 2012 koekaivaus, Laakso & Sepänmaa 2015 koekaivaus, Laakso, Poutainen ja Sepänmaa 2015 tarkkuusinventointi. Lisäksi Kanta-Hämeen menneisyyden etsijöiden tekemä löytö Vesunnan kartano 5:n alueella vuonna 2013.

Tekijät: Mikroliitti Oy, Ville Laakso, Teemu Tiainen, Johanna Rahtola, Timo Sepänmaa ja Juuso Koskinen.

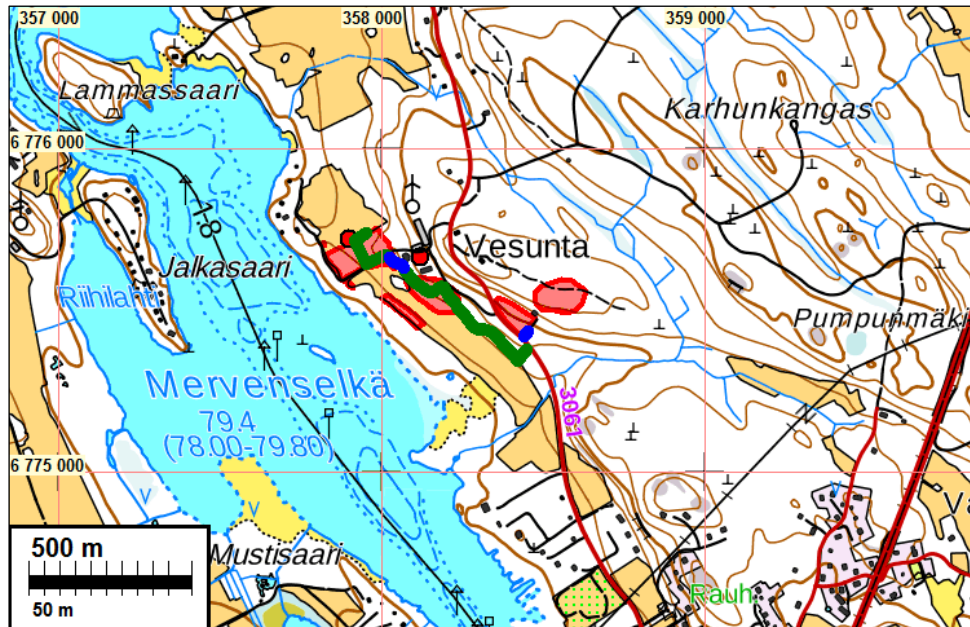
Tulokset: Tutkimusten jälkeen Vesunnan kartanon läheisyyteen (muinaisjäännöskohteet *Vesunta (Väsunda)*, *Vesunnan kartano 1, 3 ja 5* sekä *Mustalaismäki*) ei jäänyt alueita, joissa arkeologisilla kohteilla olisi vaikutusta käynnissä olevaan maakaapelointityöhön. Tutkimuksessa todettiin yksi uusi kiinteä muinaisjäännös, *Mustalaismäki 2* (ei vaikutusta kaapelointiin).

Tutkimusalue on
sinisen ympyrän
sisällä.

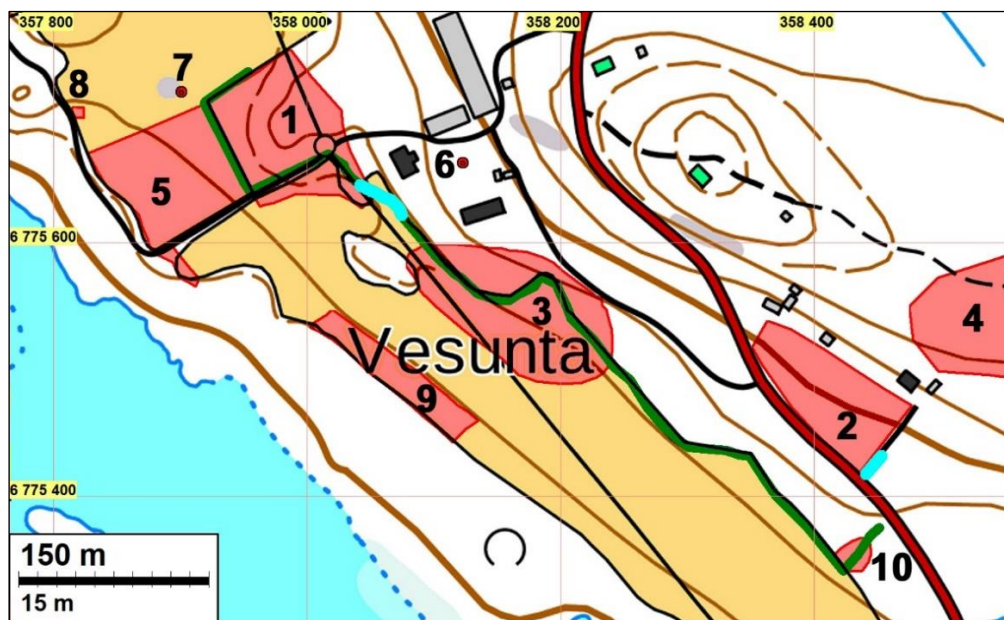


Selityksiä: Koordinaatit ja kartat ovat ETRS-TM35FIN-koordinaatistossa (Euref) ellei muuta mainittu. Maastokartat Maanmittauslaitoksen maastotietokannasta keväällä ja talvella v. 2017. Muinaisjäännösrekisteri on tarkastettu 4 ja 12/2017. Valokuvia ei ole talletettu mihinkään viralliseen arkistoon eikä niillä ole mitään kokoelmatunnusta. Valokuvat ovat digitaalisia ja ne ovat tallessa Mikroliitti Oy:n serverillä. Kuvaajat: V. Laakso ja T. Sepänmaa.

Yleiskartat



Vihreä viiva = arkeologin valvonnassa kaivettu maakaapelilinja, sininen = arkeologisella kaivauksella tutkittu alue ja punainen = muinaisjäännösalue.



Vihreä viiva = Arkeologisessa valvonnassa kaivettu maakaapelilinja.

Turkoosi viiva = Arkeologisella kaivauksella tutkittu alue.

Punainen alue = muinaisjäännösalue.

1 = Vesunnan kartano 1

2 = Mustalaimmäki

3 = Vesunnan kartano 3

4 = Vesunnan kartano 4

5 = Vesunnan kartano 5

6 = Vesunta (Väsunda)

7 = Leppänenän pelto

8 = Vesunnan kartano 8

9 = Vesunnan kartano 9

10 = Mustalaimmäki 2

Lähtötilanne

Verkonrakentaja Wire Oy teki vuonna 2017 Elenia Oy:n sähköverkon maakaapelointia Hattulassa Vesunnan kartanon alueella. Maakaapelilinjan reitillä sijaitsevat muinaismuistolain suojaamat kiinteät muinaisjäännökset *Vesunnan kartano 1* (mj-tunnus: 82010055), *Vesunnan kartano 3* (mj-tunnus: 1000019160), *Vesunnan kartano 5* (mj-tunnus: 1000019161) ja *Mustalaismäki* (mj-tunnus: 82010056) sekä rajaamaton muinaisjäännöskohde *Vesunta (Väsunda)* (mj-tunnus: 1000019246).

Maakaapelointihankkeeseen liittyen Mikroliitti Oy teki alueella tutkimuksia vuonna 2015 (raportit *Hattula Vesunta ja Lahdentaka muinaisjäännöskartoitus 2015* ja *Hattula Vesunnan kartano 1 ja Vesunnan kartano 5 tarkkuusinventointi 2015*). Tutkimukset tehtiin Museoviraston lausuntojen 23.2.2015 ja 7.10.2015 (MV/195/05.01.00/2014) perusteella.

Vuoden 2015 tutkimusten perusteella Museovirasto antoi 18.9.2016 lausunnon (MV/195/05.01.00/2014), jossa edellytettiin maakaapelityön arkeologista valvontaa muinaisjäännösalueilla *Vesunnan kartano 3* ja *Vesunnan kartano 5* sekä arkeologisia kaivauksia *Mustalaismäki* ja *Vesunnan kartano 1* -nimisillä muinaisjäännösalueilla ennen kuin maakaapelin asentaminen em. alueille olisi mahdollista.

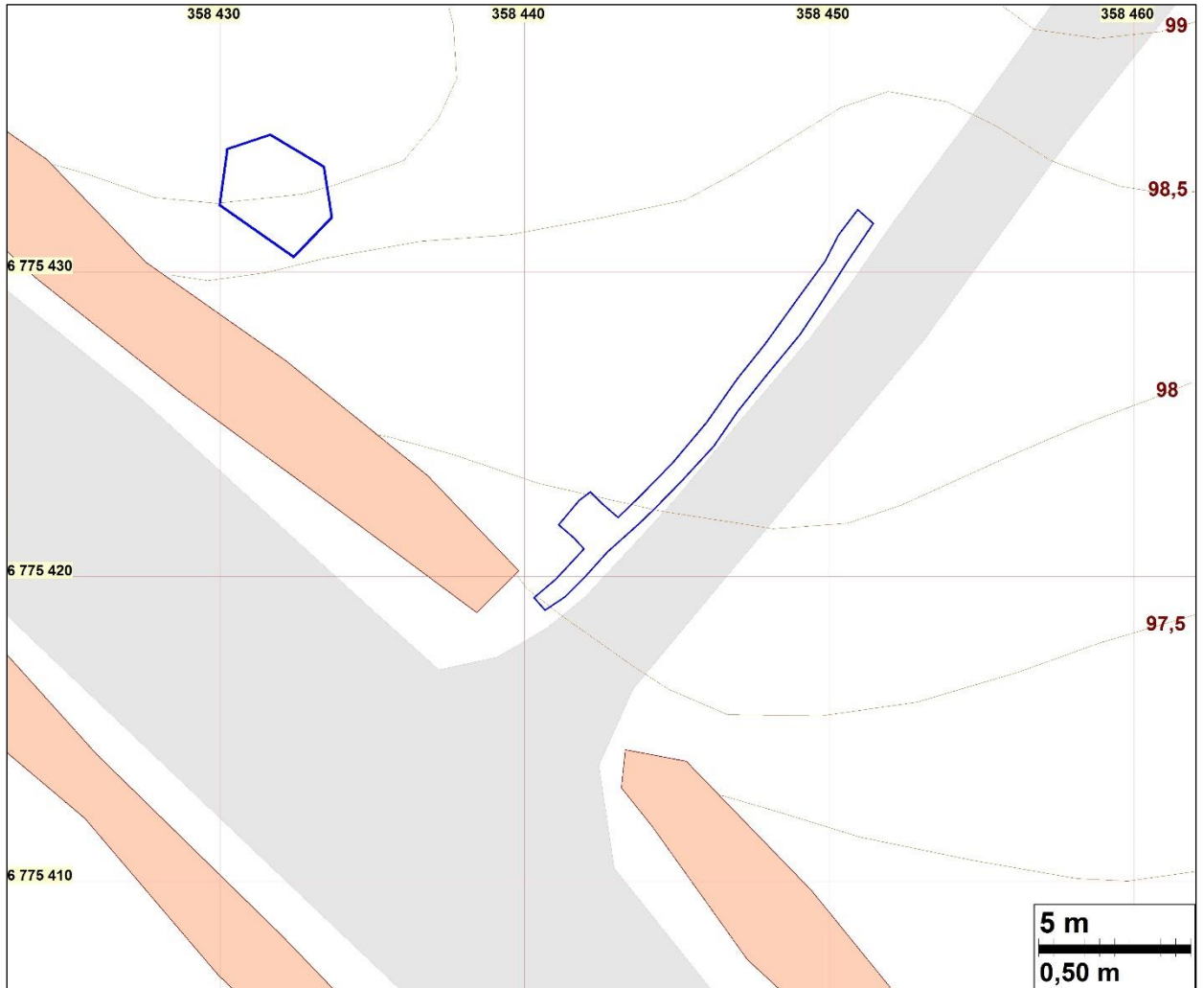
Verkonrakentaja Wire Oy tilasi museoviraston lausuntojen edellyttämät tutkimukset Mikroliitti Oy:ltä. Museovirasto myönsi Mikroliitti Oy:lle tutkimusluvan mainituille muinaisjäännöksille 29.8.2016 (MV/134/05.04.01.02/2016). Maakaapelointihankkeen aikataulujen vuoksi työ siirtyi vuodelle 2017.

Museovirasto myönsi Mikroliitti Oy:lle uuden tutkimusluvan 12.4.2017 (MV/134/05.04.01.02/2016) muinaisjäännöksillä *Vesunnan kartano 1*, *3* ja *5* sekä *Mustalaismäki* tehtäville arkeologisille tutkimuksille. Maastotyö tehtiin 18.4–3.5.2017 FT Ville Laakson johdolla. Muina työntekijöinä olivat Teemu Tiainen, Johanna Rahtola, Timo Sepänmaa ja Juuso Koskinen. Reijo Hyvönen, Ossi Kupila ja Mikko Mäkelä Kanta-Hämeen menneisyyden etsijöistä osallistuivat tutkimuksiin parina päivänä prospektoimalla metallinetsimellä erityisesti kaivurilla nostettuja maakasoja ja tutkimusalueiden pohjia rakenteiden kohdilla. Vuoden 2017 tutkimukset tehtiin pääosin hyvissä olosuhteissa. Työtä hidasti 26.4. vastaisena yönä satanut lumi, jonka vuoksi töitä Vesunnan kartanon luona jouduttiin lykkäämään parilla päivällä.

Kaivausdokumentointi tehtiin mittauksin, kirjallisin muistiinpanoin ja valokuvin. Metallinilmaisimilla tehdyt löydöt mitattiin suoraan ETRS-TM35FIN koordinaatistoon (korkeusjärjestelmään N2000) VRS-palveluun kytketyllä GNSS RTK -vastaanottimella. Kaivinkoneella nostetuista maakasoista todettujen esineiden löytöpaikaksi on merkitty sama kohta kaivausalueella. Mustalaismäki-nimisessä kohteessa mittausdokumentointi tehtiin pääosin takymetrillä, jonka kiintopisteet oli luotu em. GNSS RTK -vastaanottimella. Kaivauksessa käytetyt kiintopisteet olivat väliaikaisia, eikä niitä merkitty pysyvästi, koska mittaukset tehtiin valtakunnallisessa koordinaatistossa. Takymetrin rikkoutumisen vuoksi osa kohteen löydöistä talletettiin 75 x 75 cm:n ruuditain – tämän katsottiin riittävän, koska ne tulivat esille sekoittuneesta kontekstista (ks. myös oheista karttaa alueen ruutujaosta). Näytteitä ei kerätty, koska sopiviksi arvioituja konteksteja ei tullut esille.

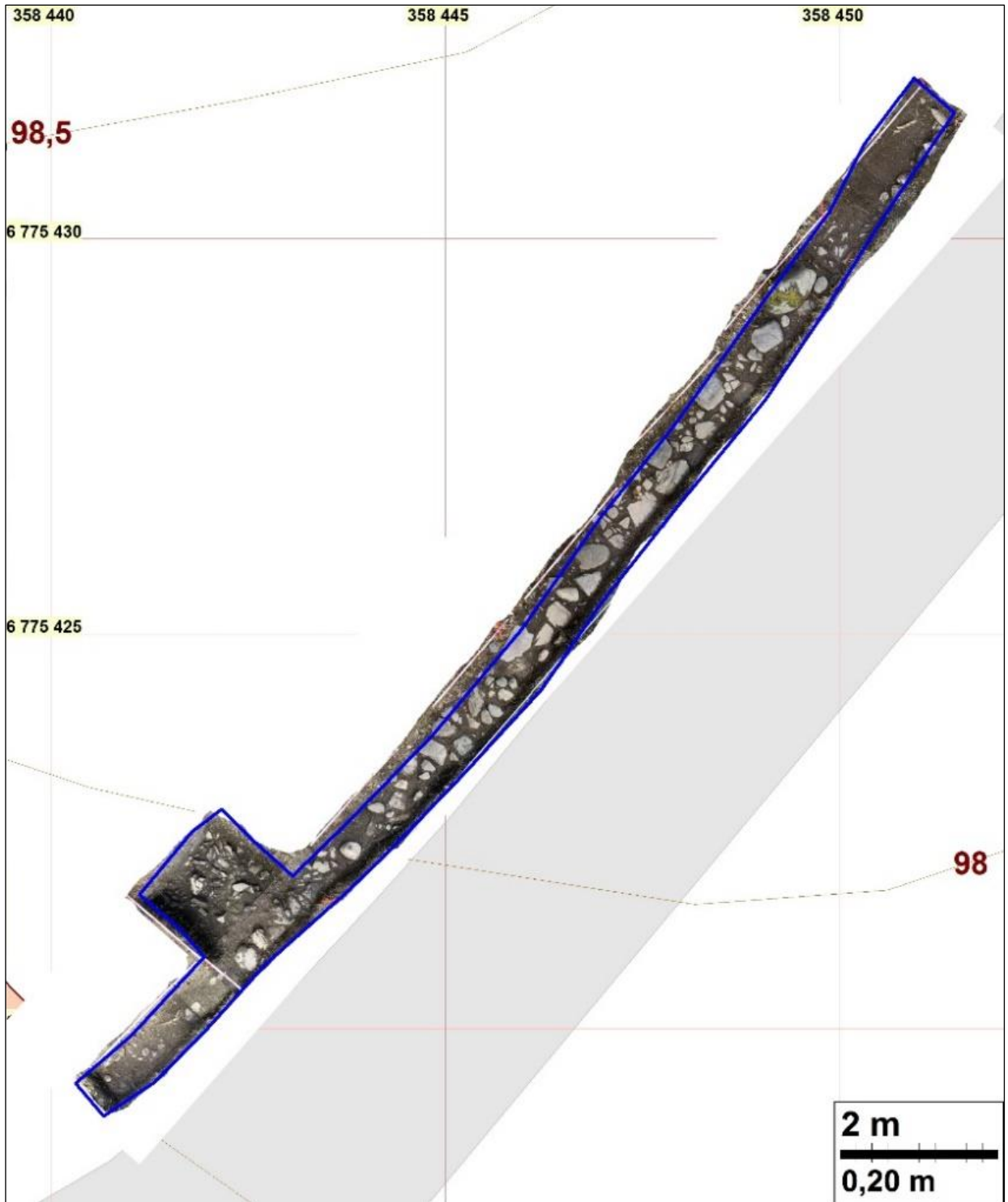
Maastotyö

Mustalaismäki



Muinaisjäännösalueen sijoittuminen tutkimusalueella, ks. sivun 3 kartta (muinaisjäännösalue nro 2). Yllä olevassa kartassa Mustalaismäki-nimisen kohteen kaivausalueen sijainti tarkemmin (kuvan keskellä oleva sinisellä viivalla rajattu alue). Tiet on merkitty yhtenäisellä siniharmaalla värillä ja niiden ojat vaaleanpunaisella. Vasemmalle ylhäälle on sinisellä ääriivivalla merkitty tekstissä mainittu puutarhasta todettu kiviroykkiö.

Tilaajan edustaja Heikki Ristimäki kävi 18.4.2017 osoittamassa tulevan kaapelilinjan sekä jakokaapin vaatiman kaivausalan maastossa. Hän myös totesi, että kaapelilinjan koneellinen kaivu tehdään 40 cm leveällä kauhalla. Saatujen tietojen perusteella tulevan jakokaapin kohdalle avattiin 1,5 x 1,5 metrin laajuinen kaivausalue, jonka sisälle jäi myös vuonna 2015 jakokaapin suunnitellulle paikalle kaivettu koekuoppa. Lisäksi avattiin pihatien luoteisreunaan tien suuntainen 0,5–0,6 m leveä ja 16,6 metrin pituinen kaivausalue tulevan maakaapelilinjan kohdalle. Kohteelle avatun kaivausalueen kokonaispinta-ala oli noin 11,6 m².



Mustalaismäen kaivausalue on merkitty karttaan sinisellä rajauksella. Alueen kaakkoispuolella oleva harmaa alue on pihatie. Kaivausalueen lounaispään levennyksen kohdalle asennettiin jakokaappi. Kuvassa kaivausalue on 20–25 cm:n syvyydessä.

Kaivausalueen eteläpuolella suunniteltu kaapelikaivannon linja kulki pitkänomaisen kaivausalueen eteläreunasta ensin pihapiiriin johtavan tien alta kaakkoon ja siitä edelleen maantien ojaan. Pihapiiriin vievän tien kaakkoislaitaa tutkittiin kairaamalla, eikä siellä todettu mitään muinaisjäännökseen viittaavaa. Muuallakaan ao. kohdissa ei myöhäisen maankäytön vuoksi voi olla muinaisjäännöstä säilyneenä, joten kohtia ei tutkittu kaivauksin. Kaivausalueen koillispuolelle pihapiiriin maakaapeli oli sijoitettu jo aiemmin.

Kaivausalue ennen turpeiden poistoa merkittynä punaisilla kepeillä. Etelästä.

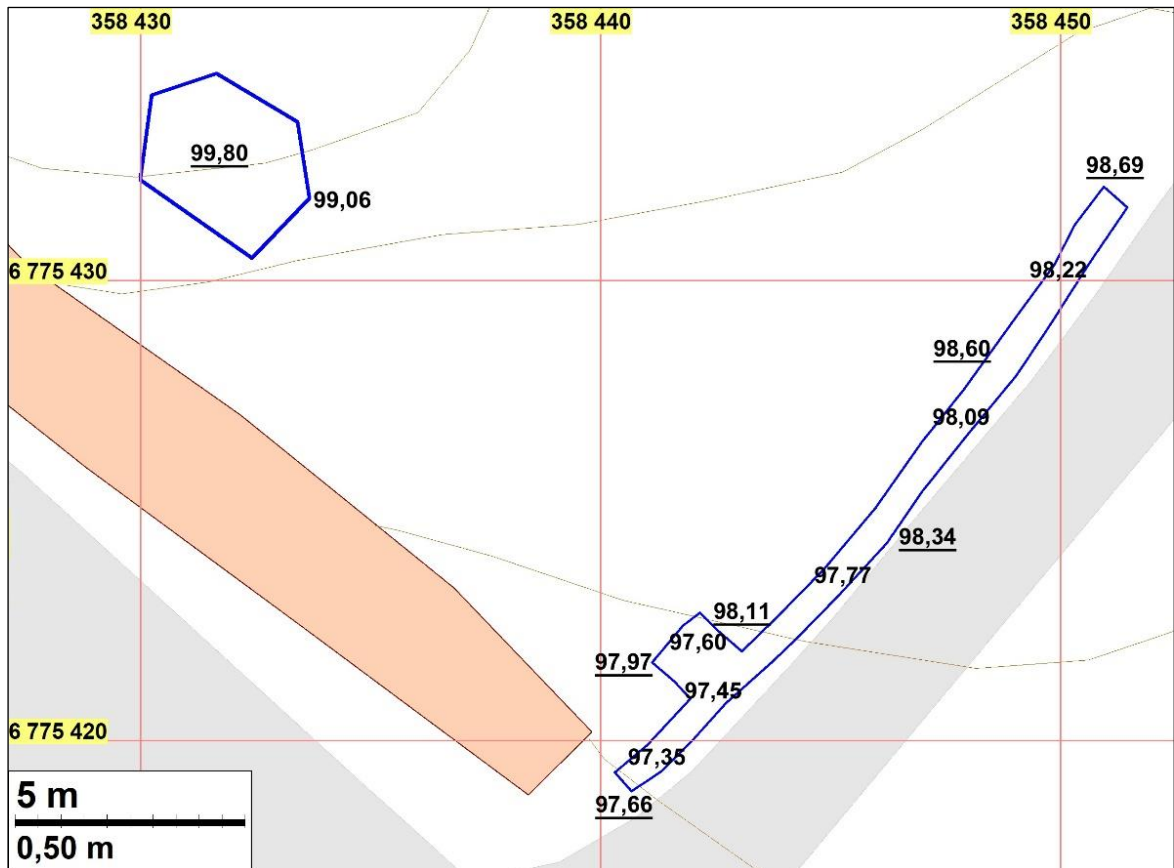


Kaivausalueen koillisosa ennen turpeiden poistoa. Koillisesta.



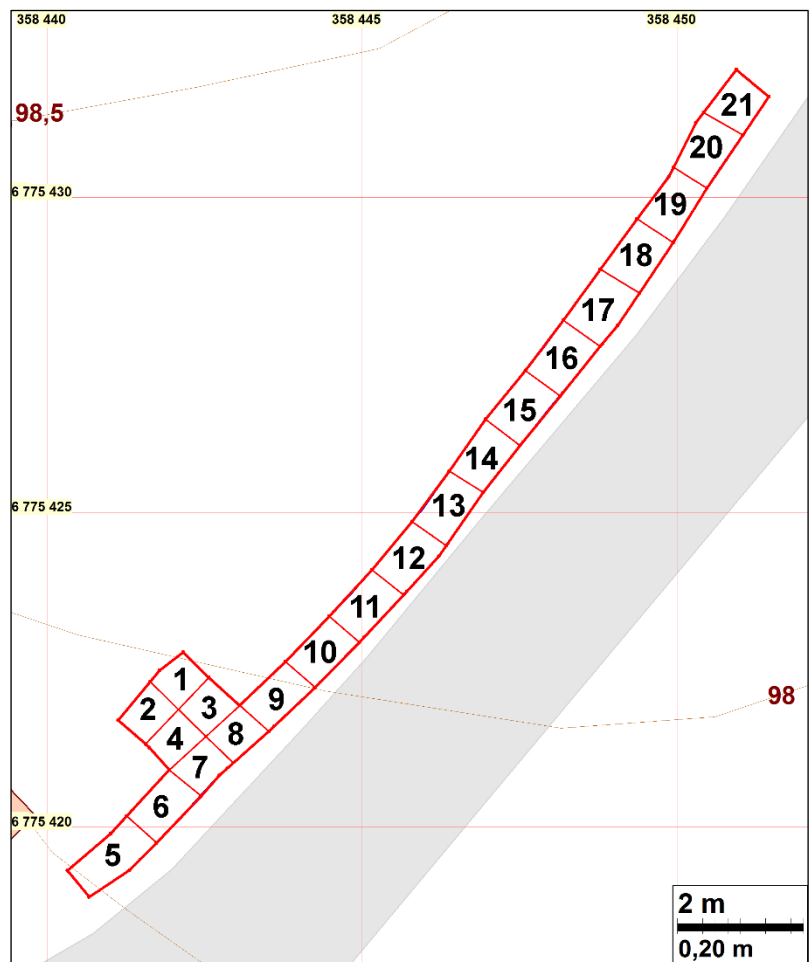
Punaisilla kepeillä merkityn kaivausalueen eteläpuolella kaapelikaivanto kulki pihatien alta postilaatikon kohdalta maantien ojaan (oikealla). Etelästä.





Pinta- ja pohjakorkeuksia (pintakorkeudet alleviivattu) kaivausalueelta sekä havaitusta rökkiöstä.

Kaivausruutujen numerointi Mustalaismäellä. Numerointi viittaa löytöluetteloon.



Muista aluetta koskevista havainnoista todettakon, että tasaisessa puutarhassa, kaivausalueesta noin 15 m luoteeseen havaittiin kiviröykkiö (N 6775433 E 358432), jonka laajuus on 3 x 2,5 m ja korkeus 0,7 m (ks. karttaa sivulla 8). Sen luonteesta ei voi pintapuolisen tarkastelun nojalla sanoa mitään varmaa – se saattaa olla aivan nuori raivausröykkiö, mutta hautakaan ei ole pois suljettu vaihtoehto. Röykkiö on Mustalaismäen muinaisjäännösalueen olemassa olevan rajauksen sisällä.

Kaivauksin tutkittu alue on tunnetun kalmiston oletettua kaakkoislaitaa, vanhaa puutarhaa aivan pihapiiriin vievän hiekkatien laidassa, loivassa lounaisrinteessä. Maaperä koko alueella on hyvin kivistä moreenia. Alla mainittu neliömäinen alue tarkoittaa jakokaapin kohdalla avattua kaivausalueita, pitkänomainen alue viittaa sitä sivunneeseen pitkään ojamaisen tutkimusalueeseen.

Kaivaus toteutettiin yksikkömenetelmällä. Koko kaivausalueelta pintaturve poistettiin ohuena kerroksena lapiolla. Alta esille tullut maa kaivettiin pääosin lastoin – sekoittuneeksi todettuja kohtia kaivettiin myös lapiolla. Kulttuurikerrokseen mahdollisesti viitannut maa seulottiin 4 mm:n silmävälin seulalla.

Koko alueen turvekerroksessa ja sen alaisessa ylimmässä 5 cm:n kerroksessa maa oli voimakkaasti humuksensekaista, löyhää ja tummahkoa. Siitä tuli esille jonkin verran tiilenpaloja, eniten pitkän alueen pohjoispäässä. Lisäksi todettiin runsaasti pihatieltä peräisin olevaa sepeliä, mutta ei juurikaan esim. hiiltä. Eteläpäästä tuli noin 10 cm:n syvyydeltä esiin bolus-koristeista punasavikeramiikkaa, mutta myös modernia tinaperia.

Samalla syvyydellä pitkän alueen keskiosasta alkoi paljastua yhä enemmän kiviä. Osa niistä oli selvästi luontaisia, osa taas kuului pihapiiriin vievän tien pohjarakenteisiin. Pitkänomaisen alueen kivet olivat suurempia ja lähempänä pintaa kuin jakokaapin kohdalla vuoden 2015 koe-kuopassa todetut kivet. Osa tien peruskivistä oli muodoltaan laattamaisia; samaan perustukseen kuului mm. ehjä tiili. Kalmistoon viittaavia kivirakenteita ei esille tullut. Suurta osaa tien vierien pitkänomaisen alueen kivistä ei poistettu, koska ne olivat jo puhtaassa pohjamaassa.



Kaivausalueen koillispuolella noin 15 cm:n syvyydessä. Lounaasta.



Vasen kuva: Alueen keskiosa noin 15 cm:n syvyydessä. Suurin osa näkyvistä kivistä liittyy tien (kuvan oikeassa reunassa) perustamiseen. Lounaasta.

Oikea kuva: Kaivausalueen lounaisosa noin 15 cm:n syvyydessä. Lounaasta.



Kaivausalueen neliönmuotoinen osa noin 15 cm:n syvyydessä. Kaakosta.



Vasen kuva: Kaivausalueen koillispää noin 20 cm:n syvyydessä. Lounaasta. Oikea kuva: Alueen keskiosa noin 20 cm:n syvyydessä. Suurin osa näkyvistä kivistä liittyy tien (oikealla) perustamiseen. Lounaasta.



Vasen kuva: Pitkänomaista kaivausalueetta noin 20 cm:n syvyydellä noin viiden metrin matkalla alueen neliönmuotoisesta osasta (edessä) koilliseen (sivun 8 kartan ruudut 9–14). Lounaasta. Oikea kuva: kaivausalueen eteläpää noin 20 cm:n syvyydestä. Etelälounaasta.

Kun neliönmuotoisen kaivausalueen syvyys oli noin 20 cm, saavutettiin vuonna 2015 koe-kuopassa todetun kiveyksen yläreuna. Sen yläpuolisesta maasta tuli esiin löytöjä harvakseltaan: ilmeinen soljen neula, hieman rautakauden keramiikkaa, palanutta luuta, palanutta savea, pii-iskos ja mahdollinen tuluskvartsi. Maa oli edelleen humuksensekaista, eikä siinä erottunut rakenteita missään vaiheessa.

Kaivauksen edetessä kiveyksen tasalle todettiin kivien olevan puhtaassa maassa. Kivien tasalta tai niiden alta ei tullut enää minkäänlaisia löytöjä. Vuoden 2015 koe-kuopassa rakenteelta vaikuttanut kivikko on siis luontainen – kaikki alueen löydöt ovat peräisin sen päällä olleesta sekoittuneesta maasta. Ne voivat olla alkuperäisessä polttokenttäkalmiston kontekstissaan, mutta ovat saattaneet levitä paikalle myös puutarhan muokkauksen yhteydessä. Alue kaivettiin puhtaaseen pohjamaahan saakka. Koska muinaisjäänökseen liittyviä rakenteita ei havaittavissa ollut, alueesta ei laadittu piirrosdokumenttia.



Kaivausalueen neliönmuotoinen osa noin 25 cm:n syvyydessä. Kivikkoa, jonka yläpuolelta kaikki löydöt tulivat esille. Etualalla tien perustukseen liittyvää kivistä. Kaakosta.



Rautainen mahdollinen soljen neula löytöpaikallaan (lastan kärjen kohdalla).

Yhteenvedona havainnoista voi todeta, että kivisessä sekoittuneessa maassa todettiin muutamia löytöjä (rautakauden keramiikkaa, palanutta luuta, piinpala), jotka liittyvät todennäköisesti polttokenttäkalmistoon. Kalmistoon liittyviä rakenteita ei paikalla ollut, ja maa saattaa olla puutarhan perustamisen ja ylläpidon yhteydessä sekoittunutta – mahdollisesti kalmiston keskusalueelta luoteen suunnasta kaivauksen kohdalle levinnyttä tai levitettyä.



Vasen kuva: Alueen lounaisosa pohjaan kaivettuna. Koillisesta. Oikea kuva: Alueen koillisosa pohjaan kaivettuna. Koillisesta.

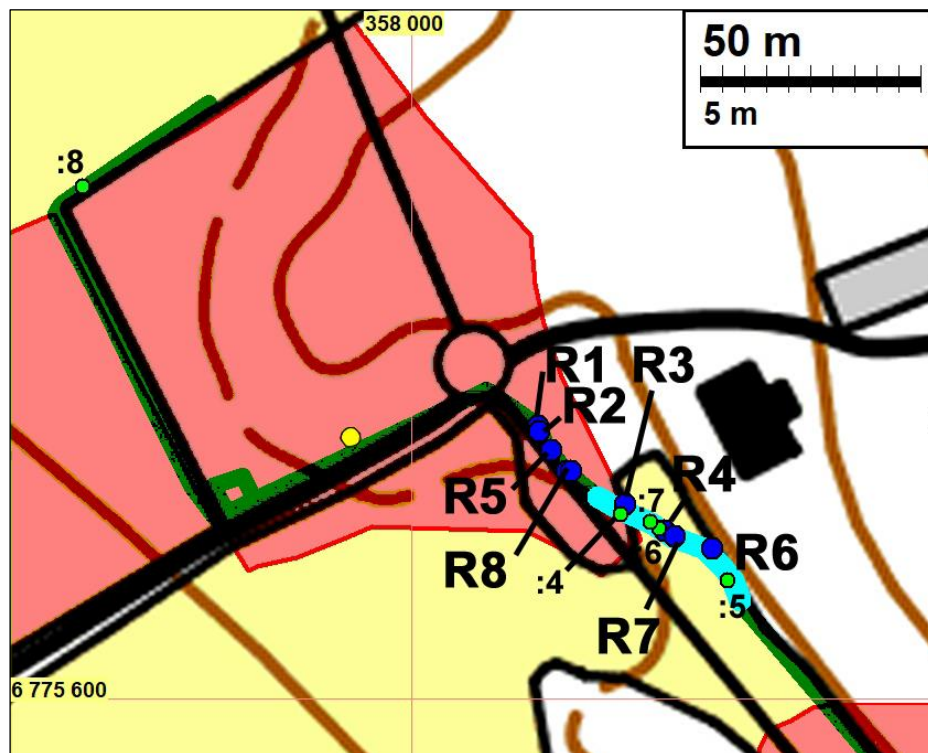
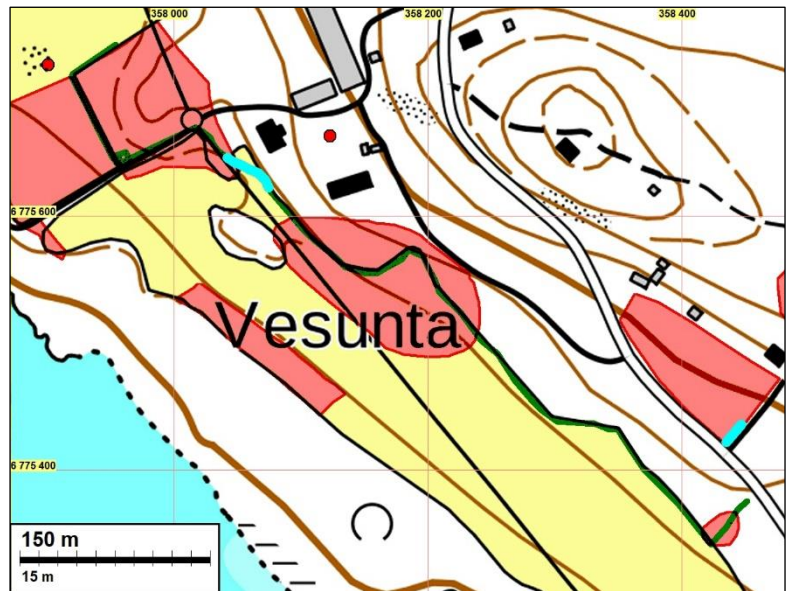


Työkuvaa. Mustalaismäen polttokenttäkalmistoa kaivetaan 20.4.2017. Vasemmalta Timo Sepänmaa, Juuso Koskinen ja Teemu Tiainen.

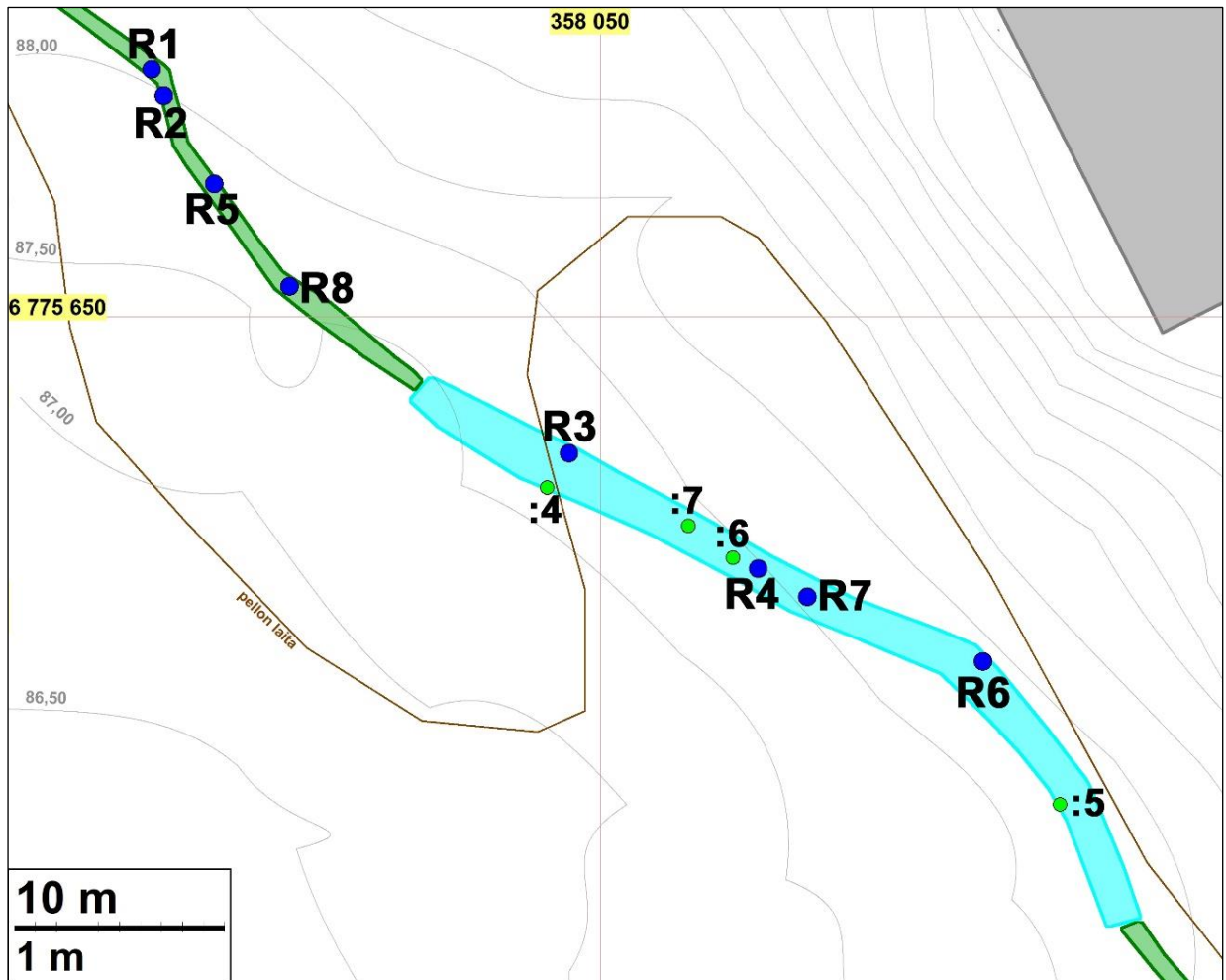
Vesunnan kartano 1

Vuoden 2017 tutkimusten valvonnalla tehdyt osuudet (sivun 3 ja alla olevan kartan vihreällä merkitty linja) toteutettiin siten, että pintamaata poistettiin koneellisesti ohuina kerroksina arkeologin valvonnassa. Mikäli esille ei tullut mitään muinaisjäänökseen viittaavaa, kaivaus ulotettiin koneellisesti määräsyyvyteen (n. 90 cm). Kohdissa, joissa muinaisjäänöksen olemassaolo näytti mahdolliselta, siirryttiin arkeologisiin kaivausmenetelmiin. Tutkimuksen päättyessä koko kaapelikaivanto oli kaivettu puhtaaseen pohjamaahan saakka.

Yleiskartta tutkimusalueista. Valvonnassa kaivetut osuudet on merkitty vihreällä viivalla. Arkeologisesti kaivetut alueet on merkitty turkooseilla viivoilla. Punaiset alueet ovat muinaisjäänösalueita



Yleiskartta tutkimusalueen luoteisosasta. Valvonnassa kaivattu linja on merkitty vihreällä viivalla. Osuus, jolta sekoittunutta peltomultaa poistettiin 160 cm leveällä kauhalla, on merkitty turkoosilla viivalla (ks. myös tarkempaa karttaa seuraavalla sivulla). Siniset pisteet ja tunnisteenumeroinnilla R1–R8 ovat havaittuja ja tekstissä kuvattuja rakenteita. Vihreät pisteet tunnisteenumeroinnilla :4–:8 ovat metallinilmaisintojen kohtia (numerointi viittaa löytöluetteloon). Keltainen piste osoittaa linjan vierestä todetun rökkiön sijainnin. Tekstissä mainittu uusi muuntamonpaikka on vihreällä merkitty neliö keltaisesta pisteestä länsilounaaseen.



Ensisijaisesti arkeologisin menetelmin tutkittu kaapelikaivannon osa Vesunnan pihapiirin lounaispuolella. Osuus, jolta sekoitettua peltomultaa poistettiin 160 cm leveällä kauhalla, on merkitty turkoosilla viivalla (ks. myös tarkempaa karttaa seuraavalla sivulla). Siniset pisteet ja tunnisteet R1–R8 ovat havaittuja ja tekstissä kuvattuja rakenteita. Vihreät pisteet tunnisteella :4–:8 ovat metallinilmaisintöytöjen kohtia (numerointi viittaa löytöluetteloon).

Aluksi avattiin kaapelioja valvontana kohdassa N 6775674 E 358014 sijaitsevasta pylväsmuuntajasta lounaaseen kohti rantaa. Tällä osuudella on vanhastaan kaapeli, joka on asetettu paikalleen tien luoteispuolelle auraamalla. Uusi kaivanto sijoitettiin rantaan vievän tilustien ja vanhan kaapelin väliin. Paikalla oli vanha tien oja (syvyys n. 0,5 m) – uusi kaivanto tuli osin sen kohdalla, osin heti sen viereen luoteispuolelle. Kaivannon leveys yläosasta oli 70–80 cm, pohjasta 50 cm.

Tällä osalla todettiin pinnassa 30–50 cm:n syvyydeltä humuksensekaista savea, jossa esiintyi kiviä ja vähän modernia tiiltä. Mahdollisesti kyseessä on aiempi pellon muokkauskerros. Alla oli puhdas harmaa savi. Pylväsmuuntamoon liittyvän haruksen kohdalla oli täyttömaana kivistä soraa noin viiden metrin matkalla.

Lounaaseen suuntautuneen kaivulinjan puolivälin kohdalla, koivikossa kaivettavan linjan luoteispuolella, havaittiin maansekainen kiviroykkiö, jonka reuna ulottui lähimmillään n. 1,2 m päähän kaapelikaivannon reunasta. Röykkiön (N 6775660 E 357988) halkaisija on 3 m ja korkeus 0,6 m; kivien koko vaihtelee. Vesunnan isännän Hannu Kareen arvion mukaan kyseessä lienee vanha rakennuksen paikka – hän kertoi nähneensä röykkiössä myös tiiliä. Kaivannon röykkiötä lähimmällä kohdalla ei ollut erotettavissa rakenteita, mutta luoteisen puoleisessa leikkauksessa erottui noin 15 m matkalla muita kohtia tummempi humuksensekainen kerros, jonka paksuus oli

n. 0,5 m. Siinä erottui tiilenpaloja ja betonisten kattotiilien kappaleita, joiden Hannu Kare arveli olevan peräisin rantaan vievän tien perustuskerroksista. Tumma kerros vaikutti kaapelikaivannon kohdalla sekoittuneelta – sitä on mahdollisesti vaurioittanut myös aiempi kaapelikaivanto. Kareen arvio rökkiön luonteesta vaikuttaa oikealta. Kohde ajoittunee historialliselle ajalle. Täysin poissuljettua ei ole, että kyse on tieltä tai viljelykseltä raivatuista kivistä.



Maansekainen rökkiö. Luoteesta.

Vesunnan kartano 1 -kohteen eteläkulmaan, heti pellon koillispuolelle, koivua kasvavaan kohtaan tien pohjoispuolelle, kohtaan N 6775645,9 E 357961,1, avattiin arkeologin valvonnassa 6 x 6 metrin laajuinen alue uutta muuntamaa varten. Kohta osoittautui aiemmaksi pelloksi. Paikalla ei ollut mitään muinaisjäännökseen viittaavaa.

Muinaisjäännöskohteiden Vesunnan kartano 1 ja Vesunnan kartano 5 välinen luode–kaakko-suuntainen kaivanto ja sen pohjoispäästä alkanut lounas–koillinen-suuntainen osa kaivettiin pellolle. Mitään kiinteään muinaisjäännökseen viittaavaa ei näillä kohdin ollut havaittavissa.



Muuntamaa varten avattu alue peltokerroksen alatasoon kaivettuna.

Luode–kaakko-suuntainen kaivanto kohteiden Vesunnan kartano 1 ja Vesunnan kartano 5 välissä. Kaakosta.



Edellä mainitun pylväsmuuntamon kohdalta kaivutyö jatkui kaakkoon, aluksi em. rantaan menevän tien poikki. Tien kohdalla oli 60 cm sekalaisia sorakerroksia ja niiden alla puhdas savi.

Tien kaakkoispuolella, *Vesunnan kartano 1* -kohteen itäosan kohdalla, kaivantoa jatkettiin kartanon pihapiirin alapuolisella pellolla kohti kaakkoa. Tällä alueella (sivun 3 kartan vasemmassa reunassa sinisellä merkitty osuus) työ toteutettiin ensisijaisesti arkeologisin menetelmin: sekoitunutta peltokerrosta poistettiin koneellisesti ohuina kerroksina, ja sekoittuneen kerroksen alareunan taso puhdistettiin esille lapiolla ja lastoilla. Kohdissa, joissa peltokerros vaikutti normaalia paksummalta, myös sen alaosa kaivettiin käsin. Kun koko näillä menetelmillä tutkittu osuus oli kaivettu arkeologisesti puhtaaseen pohjamaahan, kaivanto syvennettiin koneellisesti kaapeloinnin määräsyyvyteen.

Kaivantoa avattiin ensin 60–70 cm leveänä, mutta kohdassa N 6775653 E 358037 kaivinkoneen kauha vaihdettiin 160 cm leveään, jotta havaintojen teko ja dokumentointi olisi helpompaa ja luotettavampaa. Osuuden alkupäässä muokkauskerros oli huomattavan paksu, 40–50 cm. Leveää kauhaa käytettiin kohtaan N 6775616 E 358081 – osuus siitä kaakkoon kaivettiin jälleen kapeammalla kauhalla ja siirryttiin valvonnan menetelmiin, koska mahdollisesti muinaisjäännökseen viittaavat havainnot loppuivat (ks. alla lukua valvonnasta *Vesunnan kartano 3* -kohteen alueella).

Vanhan kuusiaidan päässä, kohdassa N 6775651.4 E 358036.3, todettiin aivan kaapelikaivannon vieressä maanpinnalle näkynyt 1 x 0,6 metrin laajuinen lohkokivi, jonka tasainen yläpinta oli vaakasuorassa. Kyseessä saattaa olla rakennuksen peruskivi, mutta kaivausalueen pienen alan vuoksi asiaa ei voitu varmistaa. Se jäi vuoden 2017 tutkimuksen päättyessä paikalleen.

Tasalakinen kulmikas kivi, mahdollinen rakennuksen peruskivi, kaapelikaivannon oikealla puolella. Kaakosta.



Kartanon nuoremman päarakennuksen alapuolella, pensaita kasvaneessa notkelmassa ja sen yläpuolella, suurin piirtein kohdasta N 6775655 E 358032 kohtaan N 6775632 E 358051, todettiin koko kaivannon leveydeltä 30–50 cm:n syvyydessä erittäin runsaasti kiviä (halkaisija pääosin 5–30 cm). Kivet olivat kyntökerroksen alapuolisessa maassa, joka oli paikoin jo puhdasta, paikoin kevyesti värjäytynyttä sekoittunutta maata. Maastohavaintojen perusteella kyseessä ei ole varsinainen rakenne, vaan todennäköisesti kivet on ajettu ympäristöään alavampaan ja hyvin kosteaan maastonkohtaan sen kuivattamiseksi. Joukossa oli myös tiilenpaloja. Myös useita kymmeniä metrejä tästä edelleen kaakkoon maa oli huomattavan kivistä, mutta vastaavaa yhtenäistä aluetta kivet eivät muodostaneet.



Edellinen sivu, vasen kuva: Mikko Mäkelä Kanta-Hämeen menneisyyden etsijöistä prospektoi metallinilmaisimella kaapelikaivannosta nostettua sekoitunutta maata. Hänen takanaan kaivannossa erottuu tekstissä mainittu pensaita kasvanut notkelma, jossa oli kivikkoista (täyttö)maata. Kaakosta. Edellinen sivu, oikea kuva: Sekoittuneen maan koneellisen poistamisen jälkeen kaivantoa tutkitaan arkeologisin menetelmin. Edessä Juuso Koskinen, taaempana Johanna Rahtola. Alla: Työkuva. Pihapiirin alapuolella sekoitunutta pintamaata poistetaan 1,6 m leveällä kauhalla ohuina kerroksina.



Samana rakennuksen alapuolelle, kaapelikaivannon viereen kohtaan N 6775638 E 358056, avattiin tutkimuksen päätteeksi arkeologin valvonnassa koneellisesti erillinen 1,5 x 1,5 m laaja kuoppa, jotta kaivauksen aikana esille tullut viljelystä haittaava suuri kivi saatiin haudattua syvemmälle peltoon. Paikalla todettiin heti pinnassa hyvin kivinen sekoittunut kerros, jonka paksuus oli suurimmillaan 90 cm. Minkäänlaisia rakenteita ei sekoittuneessa kerroksessa erottunut eikä löytöjä havaittu.



Kivenupotusta varten avatun kuopan leikkaus.

Pellolla, kaivannon eri kohdissa, todettiin peltokerrosta syvemmällä seuraavat ihmisen aiheuttamiksi tulkitut ilmiöt, jotka nimettiin rakenteiksi riippumatta niiden täsmällisemmästä luonteesta. Ne dokumentoitiin ja niitä tutkittiin yksikkökaivausmenetelmällä lapiolla ja lastalla. Rakenteet ovat:

Rakenne 1 (N 6775661,8 E 358028,6)

Tuli esille muokkauskerroksen alta noin 60 cm:n syvyydessä. Ympäristöään tummempaa humuksensekaista maata, jossa ei erottunut sisäisiä rakenteita. Kaivantoon osuneen osan pituus oli 1 m ja leveys 30–50 cm. Maassa todettiin moderneilta vaikuttaneita tiilenmuruja sekä hyvälaatuisia nuorehkoa astialasia. Rakennetta ei ole syytä yhdistää muinaisjäännykseen.



Rakenne 1 noin 60 cm:n syvyydessä. Kaakosta.

Rakenne 2 (N 6775660,5 E 358029,2)

Rajoiltaan epämääräinen tumman maan läikkä, jonka sisällä erottui pienialainen vaakatasossa oleva puujäännös. Maassa todettiin tasolasin paloja, palamaton eläimen hammas, muovia ja tiiltä. Rakennetta ei ole syytä yhdistää muinaisjäännökseen.



Rakenteen 2 puujäännöksiä (kuvan keskellä). Lounaasta.

Rakenne 3 (N 6775643, 5 E 358048,5)

Ympäristöään tummempaa maata; laajuus 140 x 30 cm, suurin paksuus peltokerroksen alapuolella 12 cm. Maassa todettiin muutama aivan resentti löytö, mm. tasolasia (ei talletettu). Ilmiö on kaikesta päätelleen aivan nuori, eikä sitä ole syytä yhdistää muinaisjäännökseen. Jostakin rakenteen läheisyydestä, sekoittuneesta maasta, on peräisin ehjä viikinkiaikainen rannerengas, jonka Reijo Hyvönen löysi metallinilmaisimella kaivinkoneella nostetusta maakasasta.



Rakenne 3 peltokerroksen alta esille tulleen (tumma maa keskellä kuvaa). Lounaasta.



Rakenne 3 pohjaan kaivettuna. Lounaasta.

Rakenne 4 (N 6775638 E 358057,5)

Ympäristöään tummemman sekoittuneen maan muodostama pohjakaavaltaan pyöreähkö läikkä, joka tuli esille 45 cm:n syvyydellä. Halkaisija 75 cm. Läikän sisällä oli erillinen hiililäikkä, jonka halkaisija oli 13 cm. Rakenteen paksuus oli noin 5 cm; alla tuli esille puhdas harmaa hiesu. Kaivettiin lastalla kokonaan pois. Löydötön. Rakennetta ei ole syytä yhdistää muinaisjäännökseen.



Rakenne 4 esille puhdistettuna. Hiililäikkä on rakenteen oikeassa yläkulmassa.

Rakenne 5 (N 6775656,3 E 358031,6)

Noin 60 cm pitkä vaakatasossa ollut puujäännös, joka tuli esille 48 cm:n syvyydellä. Ilmiön ympärillä oli harmaata sekoittunutta homogeenista maata. Puujäännös loppui 52 cm:n syvyydessä. Löytöinä vähän palanutta savea, kaksi palaa huonokuntoista palamatonta eläimen luuta ja ohut moderni lankanaula, jonka kuuluminen rakenteeseen on lievästi epävarmaa. Löytöjä ei talletettu. Rakennetta ei ole syytä yhdistää muinaisjäännökseen.



Rakenne 5 (erottuu ruskehtavana mitan alapuolella). Koillisesta.

Rakenne 6 (N 6775633,6 E 358068,2)

Kaivausalaan nähden poikittainen, 170 x 65 cm:n laajuinen, ympäristöään tummempi läikkä, joka tuli esille heti sekoittuneen kerroksen alta noin 50 cm:n syvyydessä. Jatkuu kaivausalan leikkauksiin. Kaivettiin yksikkönä kokonaan lastalla. Osoittautui suurehkoilla kivillä (halkaisija 20–40 cm) ja tummalla maalla täyttyneeksi ja muodoltaan ojamaiseksi. Maa-aines tummaa ja savensekaista, ympärillä puhdas hiekkamoreeni. Suurimmat kivet olivat puhtaassa maassa ja siten luontaisia. Pohjan syvyys noin 80 cm pellon yläpinnasta mitattuna.

Yksikön maasta löytyi pala saviainekseltaan harmaata lasittamatonta dreijattua keramiikkaa, todennäköisesti keskiajalle ajoittuvaa Itämerenkeramiikkaa. Lisäksi todettiin nyrhimällä leikattua tasolasia sekä huonokuntoinen rautanaula (jälkimmäistä ei talletettu). On mahdollista, että rakenne on vähäinen säilynyt osa keskiaikaista kulttuurikerrosta, mutta varmaa tämä ei ole: kyseessä saattaa olla sekoittuneella maalla täyttynyt kuoppa.



Rakenne 6 kyntökerroksen alareunan tasossa. Kaakosta.



Rakenne 6 pohjaan kaivettuna. Kaakosta.

Rakenne 7 (N 6775636,7 E 358059,8)

Sekoittunutta savimaata, jossa oli ympäristöään enemmän kiviä (halkaisija 4–15 cm). Laajuus 55–65 cm:n syvyydessä 1,9 x 1,5 m. Suurin syvyys n. 70 cm pellon yläpinnasta mitattuna. Kaivannon lounaisreunassa rakenteeseen kuului pystyasennossa ollut puupaalu, jonka halkaisija oli 4 cm. Sen yläreuna tuli esille 49 cm:n syvyydessä. Sekoittuneesta savesta todettiin moderni tiilenpala, laastia sekä pala rautakautista keramiikkaa. Sekoittunut maa saattaa olla sekundaari-kontekstissa ollutta kulttuurikerrosta, mutta varmuutta sen luonteesta ei saatu.



Rakenne 7:ään kuulunut puupaalun jäännös. Yläreuna 49 cm:n syvyydessä, kaivaussyvyys 59 cm.



Rakenne 7 kaivettuna 55–65 cm:n syvyyteen. Kaakosta.

Rakenne 8 (N 6775651,4 E 358035,2)

Ojan suuntainen 35 cm pitkä ja 15 cm leveä vaakatasossa ollut puujäännös. Muistutti huomattavan paljon rakennetta 5, jonka kanssa oli myös samalla syvyydellä. Ei löytöjä.

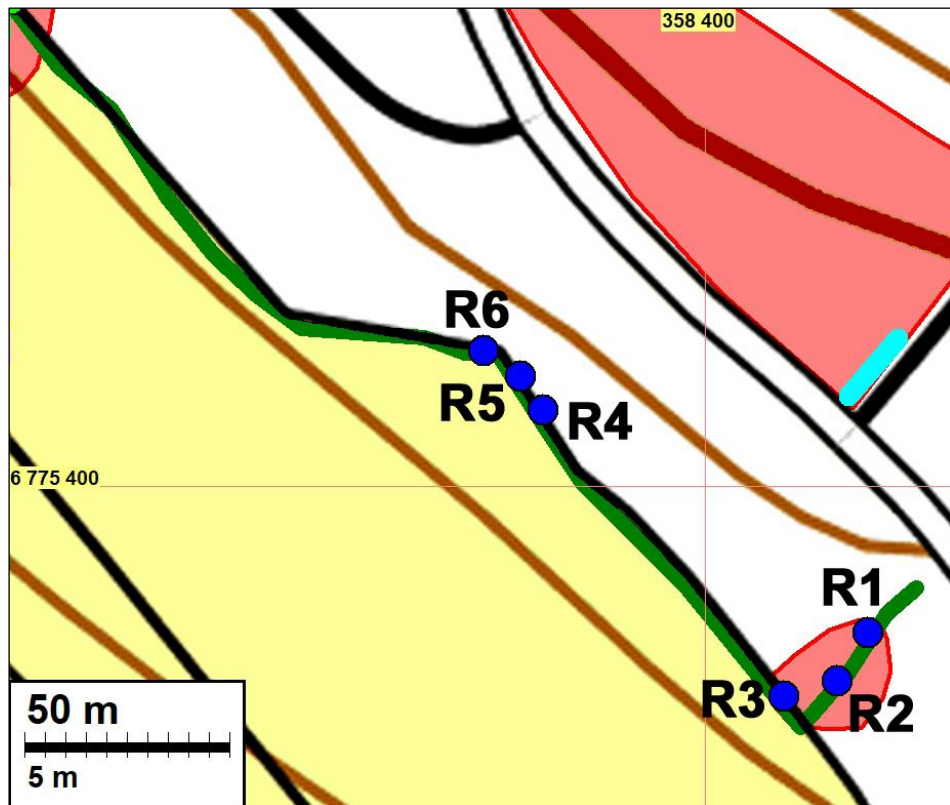


Rakenne 8.

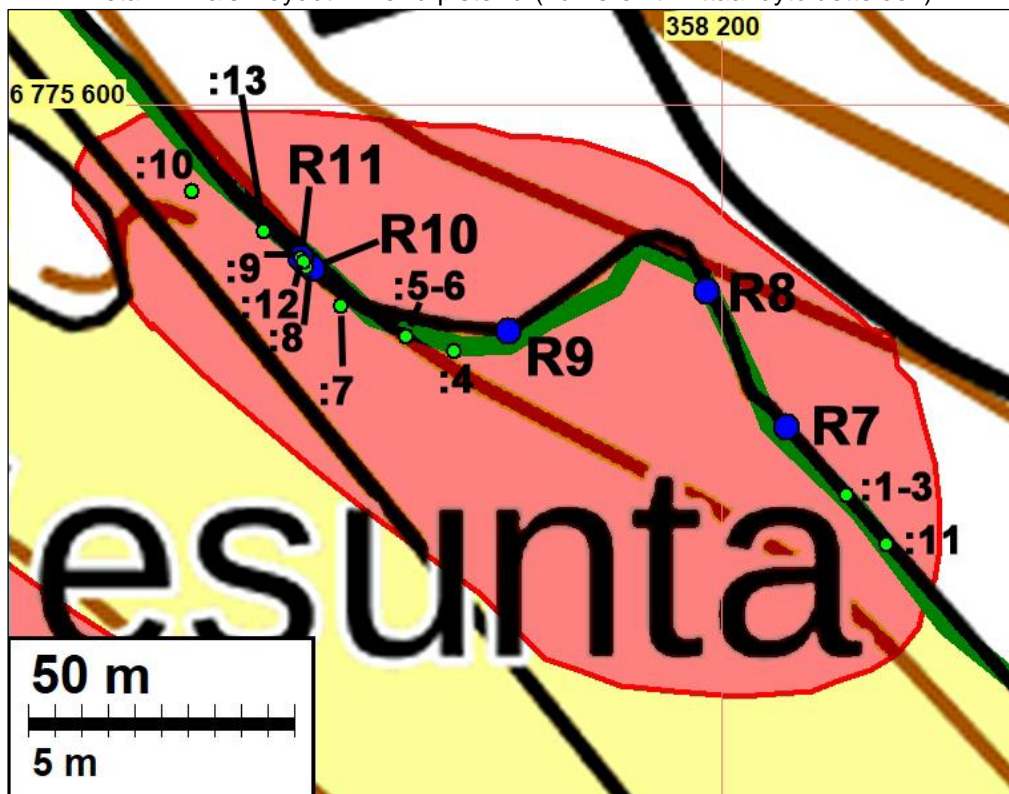
Yhteenvetona voi todeta, että arkeologisin menetelmin tutkitulla alueella todettiin muutamia syvemmälle ulottuneen tumman maan läikkiä, jotka kaivettiin ja dokumentoitiin erillisinä yksiköinä. Ehjiä tai muuten arkeologisesti merkittäviä rautakautisia tai historiallisen ajan rakenteita ei havaittu. Rakenteissa 6 ja 7 havaittiin mahdollista kulttuurikerrosta, joka tutkittiin kaapeli-kaivannon alalta loppuun vuonna 2017.

Vesunnan kartanon pihapiirin alapuolisen alueen rautakauden ja keskiajan löydöt osoittavat, että paikkaan on tulevassa maankäytössä kiinnitettävä erityistä huomiota. Suhteellisen harvalukuiset, mutta kiinnostavat löydöt (viikinkiajan rannerengas, rautakauden keramiikka, Itämerenkeramiikka) voitaneen sijaintinsa ja luonteensa vuoksi yhdistää lähinnä Vesunnan kartanon pihapiirin asuinpaikkaan (muinaisjäännöskohde *Vesunta*). Vaikuttaa selvältä, että kartanon pihapiirin varhainen toiminta-alue on ulottunut nykyisen pellon yläosaan.

Vesunnan kartano 3 ja Mustalaismäen ja Vesunnan pihapiirin välinen alue



Yllä valvotun linjan kaakkoisosassa. Muinaisjäännösalueet on merkitty punaisella rasterilla, valvottu linja vihreällä viivalla ja Mustalaismäen kaivausalue turkoosilla viivalla. Havaitut rakenteet on merkitty sinisillä pisteillä. Merkinnät R1–R6 viittaavat rakenteisiin ja niiden numerointiin. Alla valvotun linjan keskiosassa. Muinaisjäännösalue (Vesunnan kartano 3) on merkitty punaisella rasterilla, valvottu linja vihreällä viivalla. Havaitut rakenteet on merkitty sinisillä pisteillä (numerointi R7–R11 viittaa tekstin rakennenumerointiin), metallinilmaisnlöydöt vihreillä pisteillä (numerointi viittaa löytöluetteloon).





Työkuva. Kaapeliojaa avataan valvonnassa Vesunnan pihapiirin kaakkoispuolella. Kaakosta.

Työ toteutettiin arkeologin valvonnassa samoilla menetelmillä kuin edellä on *Vesunnan kartano 1* -kohteen valvonnan kohdalla kuvattu. Koko alue kaivettiin puhtaaseen pohjamaahan. Kaivu aloitettiin idästä, Mustalaismäen eteläpuolelta. Kaivannon koillinen-lounas-suuntainen alkuosa sijoittui entiselle pellolle, joka kasvoi vuonna 2017 koivua. Muu osa oli nykyistä peltoa. Maaperä vaihteli huomattavasti: eri osissa esiintyi savea, silttiä, hiekkaa ja kivistä hiekkamoreenia. Kaivannon yläreunan leveys oli n. 80 cm, pohjan 50 cm. Ojamaisen kaapelikaivannon lisäksi kaivettiin kaapeleiden liitoksen vuoksi kohtaan N 6775583 E 358101 koneellisesti arkeologin valvonnassa 1,5 x 4 metrin kokoinen ja puhtaaseen pohjamaahan ulottunut laajennus. Siinä ei todettu mitään erityistä.

Alueen aiempien löytöjen (mm. miekka) sekä otolliseksi katsotun topografian vuoksi erityistä huomiota työssä kiinnitettiin ruumishautojen mahdollisuuteen.

Alla kuvattujen rakenteiksi nimettyjen ilmiöiden lisäksi kaivannossa esiintyi vaihtelevan laajuisia kohtia, joissa sekoittunut peltokerros jatkui keskimääräistä syvemmälle. Niitä ilmiöitä, joissa ei havaittu mitään erityistä, ei numeroitu eikä dokumentoitu erikseen. Kaikki muinaisjäännöksen kannalta potentiaalisiksi arvioidut anomaliat kaivettiin lapiolla tai lastalla. Yksittäisistä metallinilmaisintöydöistä merkittävimmät olivat rautakautiset punnus ja rapusoljen katkelma.

Rakenne 1 (N 6775363,6 E 358440,3)

Sijaitsi em. koivikossa. Ojan leikkauksessa todettu tumma läikkä, jonka leveys oli 65 cm, syvyys maan pinnasta mitattuna 90 cm. Löydötön. Kyseessä on todennäköisesti kuoppa, joka on täyttynyt kyntökerroksen maalla.



Rakenne 1 lastalla esille puhdistettuna. Kaakosta.

Rakenne 2 (uusi muinaisjäännöskohde Mustalaismäki 2, N 6775352,1 E 358432,6)

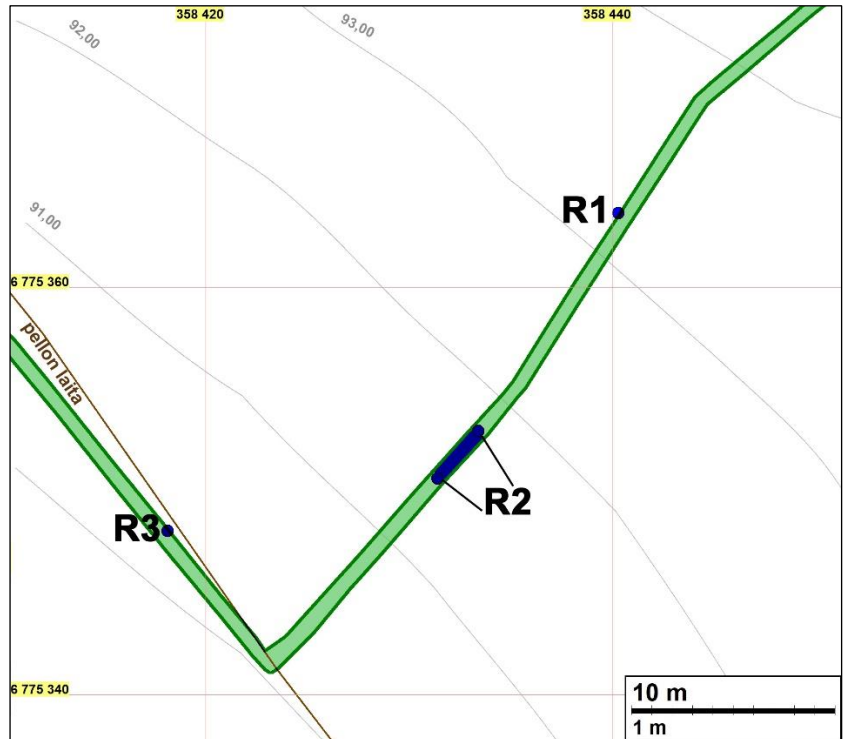
Heti vanhan peltokerroksen alta esille tullut 2,85 m pitkä ympäristöään selvästi tummempi alue, joka jatkui ojan molempiin leikkauksiin. Maa oli hieman tummempaa kuin peltokerroksessa ja siinä oli joitain kulmikkaita kiviä, myös kaksi erittäin isoa. Rakenne kaivettiin osin lapiolla, isojen kivien vuoksi osin koneellisesti, hyvin ohuina kerroksina.

Maassa esiintyi hiilenhippuja ja siinä oli joitakin rapautuneita (mahdollisesti palaneita) kiviä. Tumma maa jatkui suurimmillaan 81 cm:n syvyyteen. Tiilenpaloja erottui 51 cm:n syvyyteen saakka. Löytöinä havaittiin pala rautakauden keramiikkaa, epämääräinen kiilamainen rautaesine, palanutta savea ja hevosen tai lehmän hammas. Näistä talletettiin em. saviastian pala. Tumman maan alta tuli esille puhdas harmaa savi.



Rakenne 2:n kaakkoisleikkaus, kun kaapeloja oli kaivettu pohjaan. Luoteesta.

Valvonnassa kaivettu linja on merkitty vihreällä. Kaiwannosta havaitut rakenteet on merkitty sinisin pistein ja tunnistein R1–R3.



Kun ojan kohta oli kaivettu pohjaan, leikkaukset puhdistettiin rakenteen kohdalta lastalla. Niistä oli havaittavissa, että ilmiön reunat laskeutuvat hyvin jyrkästi, lähes pystysuorasti: kyseessä on selkeästi tarkoituksellisesti kaivettu kuoppa. Leikkauksissa ei näkynyt mitään erityistä, esimerkiksi minkäänlaisia sisäisiä rakenteita ei niissäkään ollut havaittavissa.

Havaintojen perusteella rakennetta on pidettävä kulttuurikerroksena ja kiinteän muinaisjännöksen osana. Sen voi alustavasti arvioida asuinpaikkaan liittyväksi. Kulttuurikerroksessa on sekä rautakautista (keramiikka) että historiallisen ajan (tiilenpalat) aineistoa. Kohde on merkitty ja rajattu tämän raportin sivun 3 karttaan nimellä *Mustalaismäki 2* ja numerolla 10.



Rakenne 2 heti vanhan kyntökerroksen alapuolisessa tassa. Lounaasta.

Rakenne 3 (N 6775348 E 358418,1)

Kivillä täyttynyt kuoppa, joka erottui kaivannon molemmissa leikkauksissa. Suurin leveys heti kyntökerroksen alla 90 cm, suurin syvyys maan pinnasta mitattuna 60 cm, kyntökerroksen alareunasta 30 cm. Maa-aines oli samantyyppistä kuin kyntökerroksessa – lisäksi siinä oli runsaasti pyöreitä kiviä (halkaisija 5–15 cm). Kivet eivät olleet palaneita, eikä maassa erottunut hiiltä, joten kyseessä tuskin on esim. tulisijan jäännös. Rakenne oli löydötön. Todennäköisin selitys ilmiölle lienee kivillä täytetty vanha oja.



Rakenne 3.

Rakenne 4 (N 6775418,6 E 358360,4)

Ympäristöään tummempi noin 70 cm leveä läikkä, joka jatkui ojan molempiin leikkauksiin. Sen pohja oli 1 m syvyydessä ja U:n muotoinen. 95 cm:n syvyydestä tuli esille tiilenmuru (ei talletettu).



Rakenne 4 kaivettuna 65 cm:n syvyyteen. Kaakosta.

Rakenne 5 (N 6775426,8 E 358355,1)

Peltokerrosta hieman vaaleampi ainekseltaan homogeeninen ja kivetön läikkä. Rajat epämääräiset, suurin leveys n. 75 cm. Jatkuu ojan molempiin leikkauksiin. Kaivettiin lastalla. Rakenteessa havaittiin muutama tiilenmuru (ei talletettu).



Vasen kuva: Rakenne 5 (mitan puolivälin kohdalla) 53 cm:n syvyydessä. Oikea kuva: Rakenne 5:n leikkaus, kun rakenne oli kaivettu pohjaan.

Rakenne 6 (N 6775433 E 358346,1)

Ympäristöään tummempi 60 cm leveä läikkä, joka esille tultuaan kaivettiin lapiolla. Noin 60 cm:n syvyydestä alkaen esille tuli runsaasti kiviä, joiden halkaisija oli n. 10 cm.

Rakenne 7 (N 6775539,5 E 358212,3)

Ympäristöään tummempi läikkä, jonka leveys oli 90 cm, suurin syvyys maanpinnasta 60 cm ja kyntökerroksen alapinnasta 25 cm. Maassa oli jonkin verran kiviä. Läikän ympäristössä peltomullassa esiintyi enemmän tiilenmuruja kuin keskimäärin (ei talletettu). Todennäköisesti kyseessä on peltomullalla täyttynyt kuoppa, mahdollisesti täyttynyt vanha oja.



Rakenne 7 erottuu ojan leikkauksessa ympäristöään tummempana.

Rakenne 8 (N 6775565,1 E 358197,2)

Sijaitsee miekan löytöpaikan lähellä. Peltomullalla täytetty läikkä, jonka leveys oli 95 cm ja suurin syvyys 75 cm maanpinnasta, 35 cm peltokerroksen alareunasta. Maassa oli hieman hiiltä ja tiilenmuruja (ei talletettu). Mahdollisesti täytetty vanha oja.



Rakenne 8 kaapelikaivannon leikkauksessa.

Rakenne 9 (N 6775557,5 E 358160)

Vesunnan puutarhan kulman kohdalla todettiin noin viiden metrin matkalla peltomullassa ja heti sen alla hyvin runsaasti pyöreitä ja särmikkäitä kiviä, halkaisijaltaan 10–20 cm. Maa kohdalla on melko vaaleaa humuksensekaista hiesua, joka ei kivisyyttä lukuun ottamatta poikennut ympäristöstään. Kivien joukossa oli hieman tiilenpaloja (ei talletettu). Kyse saattaa olla esimerkiksi peltoon kynnetystä vanhasta raivauskivikasasta. Mitään muinaisjäänökseen viittaavaa ei ollut havaittavissa.

Samalta paikalta tuli esille kolme pitkänomaiseksi ja kulmikkaaksi teollisesti muotoiltua kiveä (pituus 40–70 cm), jotka lienevät jostain nuorehkosta rakenteesta. Nämä nostettiin kasalle puutarhan puolelle. Mitään (muuta) esimerkiksi rakennukseen viittaavaa ei paikalla ollut havaittavissa.



Rakenne 9. Idästä.

Rakenne 10 (N 6775569,3 E 358123,4)

Noin 35 cm:n syvyydessä heti kyntökerroksen alapinnan tasolta esille tullut noin 85 cm leveä tiilimurskan ja laastin alue. Se kaivettiin kokonaisuudessaan lastalla. Irrallisten tiilenpalojen poistamisen jälkeen esille tuli 45 cm leveä rakenne, jossa oli sokin sokin tiilenpaloja ja laastia. Tiilet eivät siis olleet vaakatasoon ladottuja, kuten tavanomaisissa rakenteen perustuksissa. Rakenteen pohja oli 55–60 cm:n syvyydellä pellon yläpinnasta mitattuna. Alla oli 20–22 cm harmaata humuksensekaista hiekkaa, sitten puhdas kellertävä hiekka.

Rakenteen laajuutta selvitettiin kaapelikaivannon ulkopuolella kairaamalla viereistä peltoaluetta. Näin todettiin, että se ulottuu lounaan suunnassa pellolle vähintään 5 metrin matkan. Rakenne ei ole kovin järeä, joten se tuskin voi olla minkään raskaan rakennuksen perustus. Kaapelioja oli tällä kohdalla vain 2 m kartanon puutarhan alimmasta kivetystä penkereestä – kyseessä saattaa olla jokin puutarhaan liittyvän rakenteen jäännös. Sen ikä tuskin on kovin korkea. Koh-
taa ei ole syytä pitää kiinteänä muinaisjäännöksenä.



Yllä: Rakenne 10 heti sen tultua esille kyntökerroksen alareunan tasolta. Alla: Rakenteen 10 leikkaus.



Rakenne 11 (N 6775571,3 E 358121)

Noin 35 cm:n syvyydessä heti kyntökerroksen alapinnan tasolta esille tullut 45 cm leveä alue, jossa oli maata, tiiliä, kiviä ja hiiltä. Rakenne 10:tä epäselvempi; syvemmälle kaivettaessa todettiin vain irtonaisia tiiliä. On epävarmaa, onko kyseessä tarkoituksellinen rakenne.

Tämän ja rakenne 10:n etäisyys (ulkoreunoista mitattuna) oli 3,4 m. Myös rakenteiden välillä, ympäristöään savisemmassa maassa, todettiin n. 40 cm:n syvyydessä irrallisia tiiliä ja laastia. Koska molemmissa esiintyi samalla syvyydellä samantapaisia rakennneosia, ne saattavat olla saman rakenteen osia.

Tulkinta

Mitään muinaisjäännökseen viittaavaa ei alueella todettu – lukuun ottamatta rakennetta 2, joka tulkittiin kiinteään muinaisjäännöksen, mahdollisesti asuinpaikan, osaksi. Siitä todettiin sekä rautakauteen että historialliseen aikaan viittaavaa aineistoa. Rakenteet 4–8 saattavat olla vanhoja, maalla täyttyneitä, sarkaojia.

Puhtaaseen pohjamaahan kaivettua kaivausalueita Vesunnan kartanon pihapiirin länsipuolella.



Tulos

Vuoden 2017 tutkimusten jälkeen Vesunnan kartanon läheisyyteen (muinaisjäännöskohteet *Vesunta*, *Vesunnan kartano 1*, *3* ja *5* sekä *Mustalaismäki*) ei jäänyt alueita, joissa arkeologisilla kohteilla olisi vaikutusta käynnissä olevaan maakaapelointityöhön.

Tutkimuksissa todettiin viitteitä yhdestä aiemmin tuntemattomasta muinaisjäännöskohteesta (*Mustalaismäki 2*, ei vaikutusta kaapelointihankkeeseen) sekä joitakin rautakauteen ja keskiaikaan kuuluvia esinelöytöjä, jotka entisestään korostavat Vesunnan alueen tutkimuksellista merkitystä.

Turussa 31.12.2017

FT Ville Laakso